

# Jahresbericht 2017

Haslital Tourismus





# Inhalt

- 1 Vorwort
- 2 Jahresbericht
- 8 Erfolgsrechnung
- 10 Bilanz, Anhang zur Jahresrechnung
- 11 Bericht der Revisionsstelle
- 12 Organigramm





## Vorwort Vizepräsident 2017



Geschätzte Mitglieder von Haslital Tourismus,  
sehr geehrte Damen und Herren

Haslital Tourismus kann, zusammen mit der Jungfrau Region Tourismus AG und den meisten anderen Schweizer Tourismusdestinationen, für 2017 eine leichte Zunahme der Logiernächtezahlen verzeichnen – das ist Grund zur Freude und zum Verschnaufen, nicht aber zum Zurücklehnen. Nach wie vor bewegen wir uns in einem sehr hart umkämpften Markt und von allen Partnern ist ein bedingungsloses Commitment zum Haslital und zum Tourismus gefordert, damit unsere Gäste die hohe Qualität, welche sie zu Recht erwarten, auch weiterhin vorfinden.

Sowohl die steigenden Logiernächtezahlen wie auch der ausgeglichene Abschluss sind für Haslital Tourismus zudem aus interner Sicht eine Erleichterung: Sie bedeuten nämlich, dass wir in einem weiteren «schwierigen» Jahr gut gearbeitet haben und unsere Aufgaben trotz personellen Engpässen in der operativen Führung wahrgenommen haben. All jenen, welche in dieser Situation überdurchschnittliche Einsätze geleistet haben, danke ich nochmals herzlich.

Das waren in erster Linie unsere Mitarbeiter vor Ort, aber auch die Mitarbeiter der Jungfrau Region Tourismus AG mit ihrem Support, welcher im Haslital in der Übergangszeit ohne Resort Manager eine nötige und willkommene Unterstützung darstellte.

In einer solchen ausserordentlichen Situation, aber auch im normalen Tagesgeschäft zeigen sich mehr und mehr die Stärken und positiven Aspekte einer grossflächig organisierten DMO wie der Jungfrau Region Tourismus AG. Das Haslital ist in der Jungfrau Region angekommen und tritt im Geschäftsjahr 2017 erstmals als «voll integriertes» Resort der JRT auf. Es macht Freude, unseren Wirkungsbereich und unsere Aktivitäten im Rahmen dieser Zusammenarbeit auf einen grossen Teil des Berner Oberlands ausdehnen zu können. Nur auf diesem Weg haben wir überhaupt die Möglichkeit, uns zeitgemäss und schlagkräftig aufzustellen, ganz den Bedürfnissen der modernen, «digitalisierten» Gäste angepasst, welche sich schon lange nicht mehr um Destinations- oder andere fiktive Grenzen kümmern und immer mehr täl-, kantons- und gar länderübergreifend unterwegs sind.

Im Laufe des Geschäftsjahres 2017 hat sodann unser neuer Resort Manager Simon Zobrist seine neue Aufgabe im Haslital angetreten. Er ist für einige von Ihnen ein alter Bekannter und ist als solcher bewusst hierher zurückgekehrt. Dafür und für seinen seither unermüdlichen Einsatz danke ich ihm sehr und ich möchte Sie ermuntern, es mir gleich zu tun.

Wir können uns glücklich schätzen, eine so gut vernetzte und engagierte Persönlichkeit für diese Aufgabe gefunden zu haben. Simon Zobrist ist bei Fragen und Problemen nach Terminabsprache gerne für Sie da. Er freut sich auch über Lob, Dank oder andere Anregungen und ganz allgemein darauf, Sie und Ihre touristischen Angebote näher kennen zu lernen. Kommen Sie doch auf einen Besuch in einem unserer Tourist Center vorbei – Sie wissen ja, wo sich diese befinden – und lernen Sie bei dieser Gelegenheit auch gleich unsere Mitarbeitenden «an der Front» kennen. Das bietet Ihnen die Chance, Fragen und Anliegen direkt zu deponieren, aber auch Ihre Angebote persönlich zu erläutern. Nur dann, wenn diese messerscharf und klar positioniert sind und wir diese Positionierung kennen, können wir Sie nämlich auch erfolgreich an die Gäste des Haslitals weiterempfehlen.

Mein herzlicher Dank geht an meine Kolleginnen und Kollegen im Vorstand, unser Team in den Tourist Center im Haslital und an die Jungfrau Region Tourismus AG für den allseitigen Einsatz zum Wohle der Gäste. Ich wünsche den neuen Führungspersonen Simon Zobrist und Marc Ungerer alles Gute und viel Energie und Durchhaltewillen für ihre herausfordernden Aufgaben und freue mich auf die weitere Zusammenarbeit mit ihnen.

Alex Rufibach  
Vizepräsident Haslital Tourismus



## Jahresbericht 2017

### **«Begegnen wir der Zeit wie sie uns sucht» (William Shakespeare 1564 – 1616).**

Darin steckt in der Gegenwart unverändert eine sinnvolle Logik. Chancen und Möglichkeiten, welcher der Tourismusmarkt für das Haslital hergibt, kreativ zu nutzen, ist die Grundmotivation von uns allen.

### **Geschäftsführung/Mitarbeiterinnen**

Die Geschäftsführung wurde bis Ende April 2017 durch die Resort Managerin Mäggy Stark wahrgenommen. Ein Führungswechsel geht mit einem anfänglichen Knowhow-Vakuum, insbesondere inmitten eines kontinuierlichen Findungs- und Harmonisierungsprozesses innerhalb der Mehrmarkenstrategie Jungfrau Region Tourismus AG einher. Ab 1.9.2017 übernahm Simon Zobrist die operative Leitung des Resort Haslital und somit Einsitz in die Geschäftsleitung der Jungfrau Region Tourismus AG. Interne betriebliche Transformationsprozesse sind bei der Bildung einer grossen Destination Management Organisation (DMO) die Regel, da gerade in der Synergienutzung von zentralen Diensten bedeutende Kosteneinsparungen und Skaleneffekte resultieren. Für die Leistungen und den Einsatz aller Mitarbeiterinnen in einem herausfordernden 2017 gilt ein gebührender Dank und Kompliment für die Flexibilität.

### **Leistungsträger und Partner**

Die heutige Tourismusorganisation hat sich dem veränderten Marktumfeld angepasst und ist daran, ihre Aufgaben und Kompetenzen auf die neue Situation auszurichten. Das Buchen von Hotel- und

Ferienwohnungsbetten via «Tourismusbüros» nimmt im Zeitalter der Digitalisierung rapid ab. Dennoch bleibt die Vernetzung und die Koordination der touristischen Unternehmungen und Partnerschaften innerhalb des Haslital eine matchentscheidende Komponente. Der Fokus 2017 lag darin, die Vorteile der Jungfrau Region Tourismus AG zu nutzen und die Zusammenarbeit zu festigen und zu vertiefen. Gemeinsam mit dem Geschäftsführer Marc Ungerer (seit 1.10.2017 – Nachfolger von Philippe Sproll) und seinem Team definierten wir operative Strategien, welche das Haslital mittelfristig weiterbringen sollen. Wir haben auf der Vorarbeit unserer Vorgänger/-innen als wertvolle Basis angesetzt. Die JRT AG kann Türen öffnen, dort wo Haslital Tourismus alleine keinen Zugang findet. Beispiele sind elektronische Gästekarte (aktuelles Projekt), Online-Shop, Zugang zu nationalen Kommunikationskampagnen (BE Tourismus, Schweiz Tourismus etc.). Die JRT AG ist eine Patchwork Familie. Vier der fünf «Familienmitglieder» sind schon lange gemeinsam unterwegs und haben mit den Jungfraubahnen eine sehr erfolgreiche «Lokomotive». Das Haslital macht sich auch 2017 durch attraktive Angebote und wettbewerbsstarke Unternehmen sukzessiv unentbehrlich für das Konstrukt. Auch das Haslital hat mit den Bergbahnen Meiringen-Hasliberg ein touristisches Schwergewicht als Zugpferd. Wichtige Voraussetzung bleibt die Kooperationsbereitschaft der wichtigen Leistungsträger und damit die Chance auf eine Bündelung der Marketingkraft mit entsprechendem Wirkungsgrad.





### Ortsmarketing

Die Gesamtstrategie JRT ist so aufgebaut, dass ein Basismarketing in diversen Märkten für alle fünf Marken etabliert ist. Sales- und Marketingaufgaben werden zentral wahrgenommen. Das Ortsmarketing Haslital nimmt diesen Ball auf und setzt dort an, wo die Wirkung als Ergänzung zum Basismarketing am Effektivsten ist, nämlich dem Schweizer Markt.

Unser Markenbotschafter, Schwingerkönig 2016 Glarner Matthias, war wiederum Kern der Kampagne. Als Identifikationsfigur ist «Mätthe» enorm wertvoll. Der Umgang mit dem Unfall hat die menschliche Grösse des Spitzensportlers zusätzlich gezeigt. Es ist uns eine Ehre, mit ihm zusammenzuarbeiten. Höhepunkt 2017 war die Lancierung der Winterkampagne, welche auf die Verbreitung zweier Werbespots über die sozialen Netzwerke abzielte (#haslital). Das Fach-Knowhow wurde durch die Zusammenarbeit mit den einheimischen Spezialisten der Mera Digital Cinema GmbH und Artasio AG sichergestellt. Die Zahl der Fans und Followers auf den Social-Media-Kanälen von Haslital Tourismus stieg infolge der Winterkampagne markant um rund 40 % an.



*Vielseitiger Markenbotschafter – Matthias Glarner*



*Mera Digital Cinema GmbH im Einsatz*







### Die Methode «Storytelling» ist zielführend

Das Verpacken der Verkaufsargumente in Geschichten um Identifikationsfiguren weckt den Wunsch nach Reisen ins Haslital. Der Jubiläumssommer 20 Jahre Muggestutz ist ein Paradebeispiel. Im Segment Familien – z.B. «eine Zwergenwelt bewegt» – hat das Haslital mehrere Alleinstellungsmerkmale, welche ins Ortsmarketing eingeflossen sind. Meringues, Tatzelwurm, Sämi der Säumer und Sherlock Holmes sind und bleiben spannende «Helden des Haslitals».

Während der Wintersaison findet die Zielgruppe Familien im Skigebiet Meiringen-Hasliberg ideale Bedingungen und hat mit der Skischule Meiringen-Hasliberg einen Top Spezialisten – ganz im Sinne des Qualitätslabels «Familien Willkommen»!

### Events

Haslital Tourismus war im 2017 an verschiedenen Events beteiligt. Die Dorfkommissionen Meiringen-Schattenhalb, Hasliberg und Innert dem Kirchet (Kommissionen von Haslital Tourismus) organisierten ortsspezifische gelungene Veranstaltungen. Prickelndes Polar-Feeling herrschte am 35. internationalen Hundeschlittenrennen Gadmen. Leckerbissen war der IFSC Boulder Weltcup in Meiringen im April. Die absolute Weltspitze mit 195 Athleten/-innen aus 35 Nationen waren in Meiringen am Haslital Mountain Festival am Start. Radsport wurde am Velospass am Susten und am Alpenbrevet zelebriert. Es ist 2017 gelungen, den Velospass am Susten als offiziellen

Markenevent des Projekts «Coop Ride the Alps» von Schweiz Tourismus zu platzieren. Damit bekommt der Radsportevent zusätzlich Marketingpower und wird neu als «Coop Ride the Alps Susten» beworben. Events sind ein wichtiger Pfeiler für das Haslital!

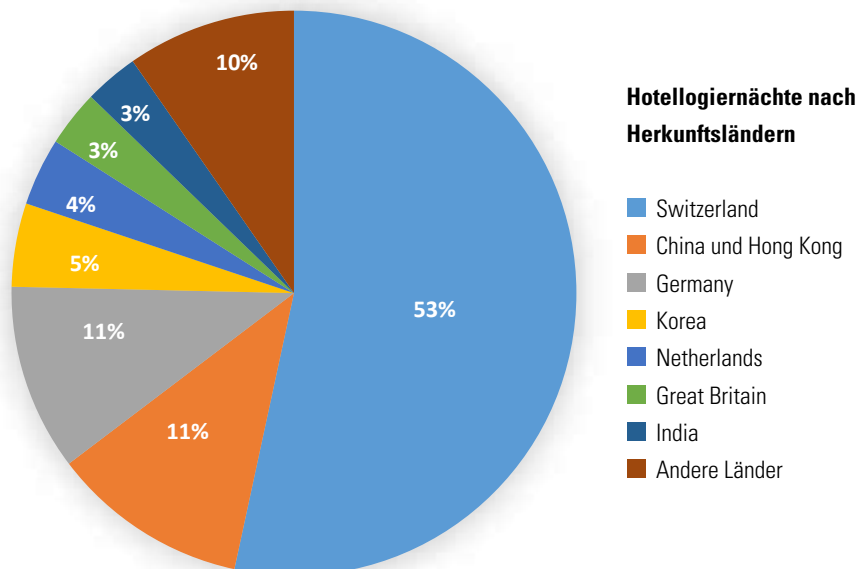
### Leuchttürme und Schützenhilfe

Es gibt einige touristische Leuchttürme von den Passhöhen über die Engstlenalp hinüber ins Reichenbachtal bis in den Talboden nach Unterbach und wieder hinauf zum Hasliberg. Sie sind die Trouvaillen, welche im 2017 für 445.215 Logiernächte sorgten. Wichtige Schützenhilfe liefern dabei Jahr für Jahr Institutionen wie das Seilbahnzentrum Meiringen, welches seine Studenten im Haslital beherbergt oder der Militärflugplatz Meiringen, welche dem Haslital regelmässig uniformierte Gäste beschert.

Das Skirennzentrum Hasliberg und dessen Team bilden die Grundlage für diverse Sportevents während der Wintersaison. Dieses Juwel ergänzt die Marke Haslital nachhaltig und ermöglicht Marktchancen, sei es in der Eventakquisition oder im wichtigen Firmen- und Vereinsgeschäft.

Weitere Akteure wie die Grimselwelt, Aareschlucht, Hasli aktiv, Freizeitanlagen Meiringen u.w. sind mat-chentscheidend für den Tourismus und Argumente, Freizeit im Haslital zu verbringen. Die Vielfalt ist Garant für ein authentisches Ferienerlebnis, ganz nach dem Motto Haslital – Natur bewegt.

Resort Manager Haslital  
Simon Zobrist





#### Logiernächteentwicklung nach Beherbergungsform

	2016	2017	Abweichung
Hotel	221 443	231 886	4,7 %
FEWO	139 518	131 926	-5,4 %
Gruppenunterkunft	46 176	43 462	-5,9 %
Camping	20 190	21 481	6,4 %
SAC Hütten	15 451	16 460	6,5 %
<b>Total Haslital</b>	<b>442 778</b>	<b>445 215</b>	<b>0,6 %</b>



Skirennzentrum Hasliberg

#### Logiernächteentwicklung nach Gemeinden

	2016	2017	Abweichung
Hasliberg	248 785	240 927	-3,2 %
Meiringen	108 930	115 053	5,6 %
Innertkirchen	52 798	57 917	9,7 %
Guttannen	22 102	20 801	-5,9 %
Schattenhalb	10 163	10 517	3,5 %
<b>Total Haslital</b>	<b>442 778</b>	<b>445 215</b>	<b>0,6 %</b>



#### Wissenswertes Zahlen von 2017

- Website-Sitzungen auf [www.haslital.swiss](http://www.haslital.swiss): **1 301 913**
- Total Social Media Abonnenten «Haslital»: **8 054**
- Frontoffice Kontakte (Meiringen, Hasliberg, Innertkirchen): **ca. 40 000/pro Jahr** (Hochrechnung)



IFSC Climbing World Cup Meiringen

# Erfolgsrechnung 2017

Ertrag	Rechnung 17	Rechnung 16
Kurtaxen Hotels	364 720.15	320 331.10
Kurtaxen Parahotellerie	153 880.40	208 622.65
Kurtaxen Camping	30 279.80	29 161.20
Kurtaxen Pauschal	170 570.80	170 604.40
Kurtaxen Massenlager	61 144.70	62 948.30
<b>Erträge Kurtaxen</b>	<b>780 595.85</b>	<b>791 667.65</b>
Beiträge Mitglieder	8 170.00	8 490.00
Beiträge Gönner	–	4 420.00
Beiträge Gemeinden	131 100.00	131 100.00
<b>Total Erträge Beiträge</b>	<b>139 270.00</b>	<b>144 010.00</b>
TFA Gewerbe / Hotel	295 277.00	282 883.05
TFA Parahotellerie / Alphütten	79 594.50	96 262.20
<b>Erträge TFA</b>	<b>374 871.50</b>	<b>379 145.25</b>
Ertrag Minigolf	34 869.40	37 210.35
<b>Erträge Kurortseinrichtungen</b>	<b>34 869.40</b>	<b>37 210.35</b>
Erträge Gästebetreuung	15 028.45	45 595.00
Erträge Verkauf	120 945.96	102 301.70
<b>Total Erträge Gästemarketing</b>	<b>135 974.41</b>	<b>147 896.70</b>
Marketingbeiträge Übrige	15 990.00	21 060.85
<b>Total Erträge Marketingbeiträge</b>	<b>15 990.00</b>	<b>21 060.85</b>
Erträge Events	1 115.75	25 871.50
Erträge Verrechnungen Marketing	1 000.00	67 246.25
<b>Erträge Marketing / Events</b>	<b>2 115.75</b>	<b>93 117.75</b>
Ertrag Untermiete	7 200.00	7 200.00
<b>Erträge Dienstleistungen / Untermiete</b>	<b>7 200.00</b>	<b>7 200.00</b>
<b>Debitorenverluste</b>	<b>–50 063.20</b>	<b>–34 450.85</b>
<b>Total Ertrag</b>	<b>1 440 823.71</b>	<b>1 586 857.70</b>



Aufwand	Rechnung 17	Rechnung 16
<b>Destinationsbeitrag an JRT AG</b>	<b>-680 000.00</b>	<b>-732 000.00</b>
<b>Beiträge TFA an JRT AG</b>	<b>-374 101.50</b>	<b>-379 145.25</b>
Aufwand gemäss LV mit Gemeinden	-153 800.15	-164 338.83
Aufwand Minigolf	-7 730.95	-18 903.95
Aufwand Kurortseinrichtungen diverse	-5 648.81	3 734.35
<b>Aufwand Kurortseinrichtungen</b>	<b>-167 179.91</b>	<b>-179 508.43</b>
Aufwand Gästebetreuung	-	-
Aufwand Verkauf	-97 821.05	-92 628.51
<b>Aufwand Gästemarketing</b>	<b>-97 821.05</b>	<b>-92 628.51</b>
Aufwand Events	-14 284.70	-43 167.57
Aufwand Verrechnungen Marketing	-	-37 453.75
<b>Total Aufwand Marketing / Events</b>	<b>-14 284.70</b>	<b>-80 621.32</b>
Aufwand Vorstandshonorar Vorjahr Löhne	-12 000.00	-31 089.60
Aufwand Sozialabgaben	-1 014.30	-4 802.90
Uebrigter Personalaufwand	-600.00	-2 839.08
<b>Total Personalaufwand</b>	<b>-13 614.30</b>	<b>-38 731.58</b>
Aufwand Fahrzeug	-5 326.60	-5 442.40
Aufwand Sachversicherungen	-1 767.35	-1 961.90
Verwaltungs- und Informatikaufwand	-33 554.50	-26 711.35
<b>Total Betriebsaufwand</b>	<b>-40 648.45</b>	<b>-34 115.65</b>
Abschreibung EDV-Anlage/ Mobiliar / Schalteranlage	-25 251.00	-44 512.80
Wertberichtigung Turenmatte Meiringen	-21 000.00	-
<b>Total Abschreibung / Wertberichtigung</b>	<b>-46 251.00</b>	<b>-44 512.80</b>
Finanzaufwand	-6 939.49	-7 889.72
Finanzertrag	78.76	19.35
<b>Finanzerfolg</b>	<b>-6 860.73</b>	<b>-7 870.37</b>
<b>Ergebnis Betrieb</b>	<b>62.07</b>	<b>-2 276.21</b>
a.o. periodenfremder Ertrag	1 115.34	5 000.00
<b>Total a.o. Ertrag</b>	<b>1 115.34</b>	<b>5 000.00</b>
a.o. periodenfremder Aufwand	-	-
<b>Total a.o. Aufwand</b>	<b>-</b>	<b>-</b>
<b>Gesamtergebnis</b>	<b>1 177.41</b>	<b>2 723.79</b>

# Bilanz per 31.12.2017

<b>Aktiven</b>	<b>Berichtsjahr</b>	<b>Vorjahr</b>
Kassen	3 667.95	6 686.10
Postcheck	17 204.35	4 639.60
Bank	41 273.25	92 852.55
Debitoren	343 236.85	222 303.45
Forderungen gegenüber Nahestehenden	–	58 860.94
Delkredere	–38 500.00	
Vorräte	10 827.40	11 800.00
Transitorische Aktiven	34 861.25	39 877.60
<b>Umlaufvermögen</b>	<b>412 571.05</b>	<b>437 020.24</b>
Finanzanlagen	–	1.00
Beteiligungen	156 000.00	156 000.00
Mobilien	–	9 001.00
IT Infrastruktur	–	12 000.00
Immobilien	–	126 490.00
Fahrzeug (im Leasing)	4 250.00	8 500.00
<b>Anlagevermögen</b>	<b>160 250.00</b>	<b>311 992.00</b>
<b>Akt Aufwand und aktive Berichtigung</b>	<b>1 927.12</b>	<b>2 138.33</b>
<b>Total Aktiven</b>	<b>574 748.17</b>	<b>751 150.57</b>
<b>Passiven</b>		
Kreditoren	86 705.80	285 312.74
Verbindlichkeiten gegenüber Nahestehenden	255 000.00	86 382.99
Leasingrestanz Fahrzeug kurzfristig	3 397.20	3 399.60
Transitorische Passiven	155 514.55	171 204.83
<b>Kurzfristiges Fremdkapital</b>	<b>500 617.55</b>	<b>546 300.16</b>
Darlehen	–	90 000.00
Leasingrestanz Fahrzeug	15 860.86	19 258.06
<b>Langfristiges Fremdkapital</b>	<b>15 860.86</b>	<b>109 258.06</b>
<b>Vereinsvermögen 31.12./Eigenkapital</b>	<b>58 269.76</b>	<b>57 092.35</b>
<b>Total Passiven</b>	<b>574 748.17</b>	<b>712 650.57</b>

## Anhang zur Jahresrechnung per 31.12.2017

Die vorliegende Jahresrechnung wurde gemäss den Vorschriften des Schweizer Gesetzes, insbesondere der Artikel über die kaufmännische Buchführung und Rechnungslegung des Obligationenrechts (Art. 957 bis 962) erstellt.

Die Anzahl der Vollzeitstellen liegt im Jahresdurchschnitt nicht über 250

	<b>Berichtsjahr</b>	<b>Vorjahr</b>
<b>Beteiligungen:</b>		
Jungfrau Region Tourismus AG, Kapital- und Stimmrechtsanteil 22 %	CHF 132 000	CHF 132 000
BE! Tourismus AG, Kapital- und Stimmrechtsanteil 8 %	CHF 24 000	CHF 24 000
<b>Gesamtbetrag der zur Sicherung eigener Verpflichtungen verpfändeten und abgetretenen Aktiven sowie Aktiven unter Eigentumsvorbehalt:</b>	CHF 0.00	CHF 126 490.00



**Bericht der Revisionsstelle zur eingeschränkten Revision an die Hauptversammlung  
des Vereins Haslital Tourismus, 3860 Meiringen**

Als Revisionsstelle haben wir die Jahresrechnung (Bilanz, Erfolgsrechnung, Anhang) des Vereins Haslital Tourismus, 3860 Meiringen, für das am 31.12.2017 abgeschlossene Geschäftsjahr geprüft.

Für die Jahresrechnung ist der Vorstand verantwortlich, während unsere Aufgabe darin besteht, die Jahresrechnung zu prüfen. Wir bestätigen, dass wir die gesetzlichen Anforderungen hinsichtlich Zulassung und Unabhängigkeit erfüllen.

Unsere Revision erfolgte nach dem aktuellen Schweizer Standard zur eingeschränkten Revision. Danach ist diese Revision so zu planen und durchzuführen, dass wesentliche Fehlaussagen in der Jahresrechnung erkannt werden. Eine eingeschränkte Revision umfasst hauptsächlich Befragungen und analytische Prüfungshandlungen sowie den Umständen angemessene Detailprüfungen der beim geprüften Unternehmen vorhandenen Unterlagen. Dagegen sind Prüfungen der betrieblichen Abläufe und des internen Kontrollsystems sowie Befragungen und weitere Prüfungshandlungen zur Aufdeckung deliktischer Handlungen oder anderer Gesetzesverstösse nicht Bestandteil dieser Revision.

Bei unserer Revision sind wir nicht auf Sachverhalte gestossen, aus denen wir schliessen müssten, dass die Jahresrechnung nicht Gesetz und Statuten entsprechen.

ANDEREGG TREUHAND

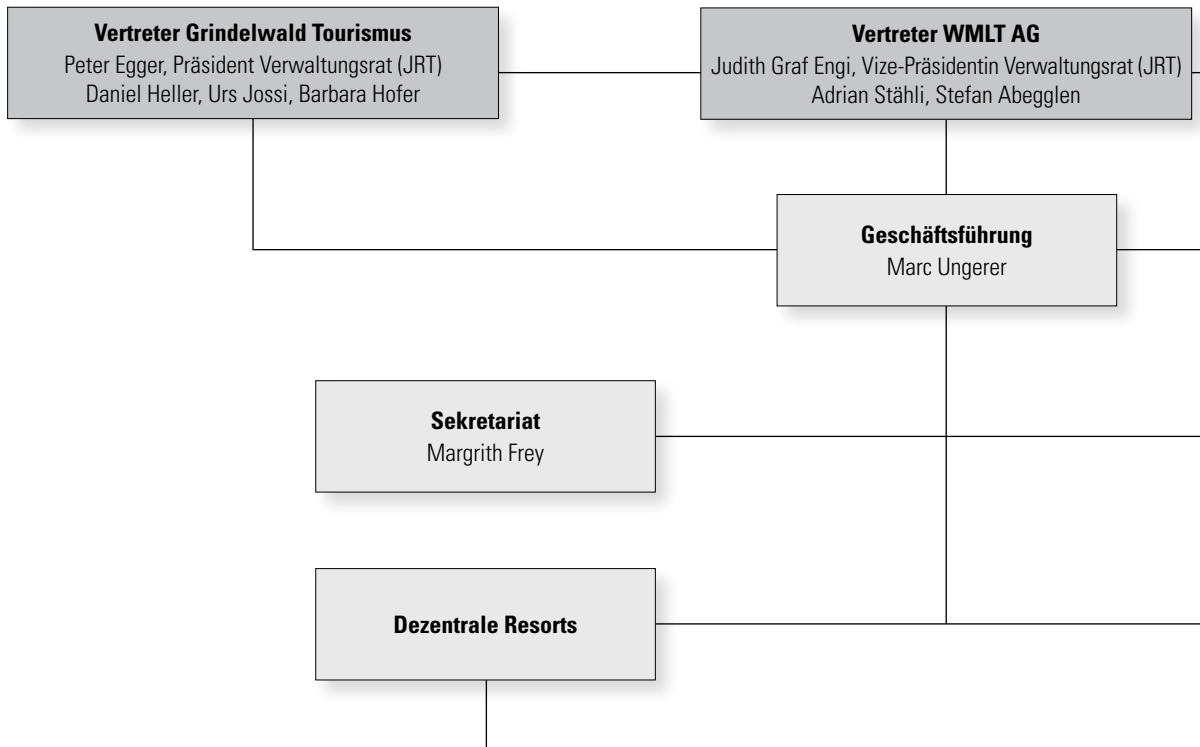


Peter Anderegg  
dipl. Wirtschaftsprüfer  
zugelassener Revisionsexperte

Meiringen, den 22.05.2018

# Organigramm per 31.12.2017

## Verwaltungsrat Jungfrau Region Tourismus AG



## Geschäfts- leitung

<b>Resort Manager Grindelwald</b> Bruno Hauswirth	<b>Resort Manager Wengen</b> Rolf Wegmüller	<b>Resort Manager Mürren</b> Samuel Bichsel	<b>Resort Manager Lauterbrunnen</b> Tom Durrer
Infocenter	Infocenter	Infocenter	Infocenter
Produkt Management	Produkt Management	Kurtaxen	Kurtaxen
Sport & Events	Kurtaxen		
Kurtaxen			



**Vertreter Haslital Tourismus**  
Marianne Schüpbach,  
Alex Rufibach

**Externer VR-Sitz**  
Urs Schüpbach

**Corporate Communications**  
André Wellig

**Zentrale Fachbereiche**

**Resort Manager Haslital**  
Simon Zobrist

Infocenter

Produkt Management /  
Sport & Events

Kurtaxen

**Marketing & Vertrieb**  
André Wellig

PR & Medien

Marketing &  
Projekt Management

E-Marketing

Markt Manager

Grafik

**Produkt, Verkauf & IT**  
Marc Ungerer

Produkt Management

Reservationszentrale  
Jungfrau Region

Reservationszentrale  
Interlaken

IT-Support

**Zentrale Dienste**  
Désirée Hueber

Finanzen

Personal

<p><b>Resort Manager</b> Simon Zobrist (ab 1.9.2017) Mäggy Stark (bis 30.4.2017)</p>	<p><b>Mitarbeiterinnen</b> Corinne Huber (bis 31.1.2018) Iliriana Brahimi Tanja Oggier (bis 31.5.2018) Esther Klee Brigitte Leuthold Andrea Nydegger Franziska Peter (bis 30.9.2017) Simea von Gunten (bis 28.2.2018) Anna-Lea Huber (Lehrling) Michelle Klee (Lehrling)</p>	<p><b>Vorstand Haslital Tourismus</b> Alex Rufibach (Vizepräsident) Marianne Schüpbach Simon Schmid Angelique Feuz Thomas Michel René Kohler</p>
--	--	--



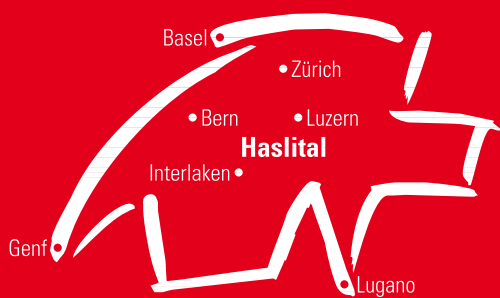


**Herausgeber**

Haslital Tourismus  
Bahnhofplatz 12  
3860 Meiringen  
Tel. 033 972 50 50  
info@haslital.swiss  
www.haslital.swiss

**Gestaltung** Atelier KE, Meiringen

**Fotos** David Birri, zvg



### Haslital Tourismus

3860 Meiringen  
6084 Hasliberg Wasserwendi  
3862 Innertkirchen

Phone +41 33 972 50 50  
[www.haslital.ch](http://www.haslital.ch)

